



Boston
Scientific

为生命创新

Baidu 指数

2022心脑血管健康趋势报告

特 / 别 / 鸣 / 谢

清华大学
国际传播研究中心
健康传播课题组

《医师报》
中国医师协会
唯一报纸

学术支持专家 (排名不分先后)

- 周脉耕 中国疾控中心慢病中心研究员
- 李希光 清华大学国际传播研究中心主任
- 吉训明 首都医科大学宣武医院神经外科主任医师、副院长
- 刘梅林 北京大学第一医院老年内科主任医师、教授
- 周达新 复旦大学附属中山医院心内科主任医师、教授

前言 | PREFACE

当前，心脑血管疾病越来越常见高发，冠心病和中风也已成为国人的主要疾病负担。为掌握当前民众对冠心病和中风的关注重点与了解程度，从而有的放矢地做好疾病科普和防治工作，进一步提高民众的预防意识和应对能力，波士顿科学在百度指数的数据支持、清华大学国际传播研究中心健康传播课题组的学术指导以及《医师报》的支持下，整理撰写了《2022心脑血管健康趋势报告》。

Contents | 目录

01. 国民心脑血管健康状态概览
02. 网民对冠心病和中风关注趋势洞察
 - (一) 关注冠心病与中风的网民特点
 - (二) 心脑血管健康网民关注焦点
03. 冠心病与中风的预防、治疗与护理指南



Part 1

国民心脑血管健康 状态概览

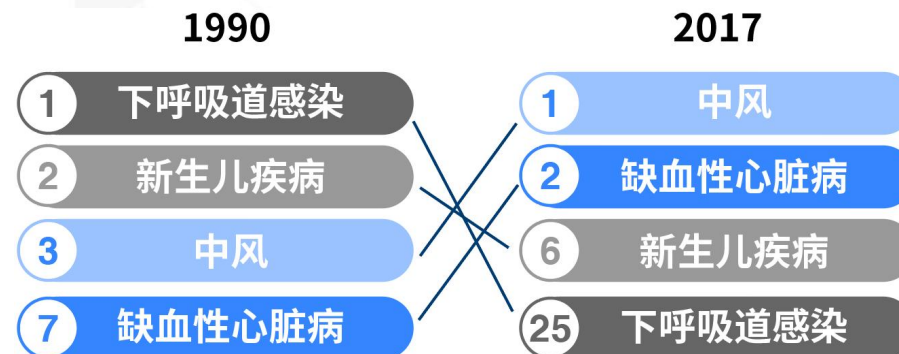
心脑血管疾病导致中国人过早死亡

慢性疾病如脑卒中、缺血性心脏病，已成为中国人群过早死亡的主要原因¹。

1990-2017年间中国主要死因



1990年与2017年疾病负担主要原因



周脉耕

中国疾控中心慢病中心研究员

1990年至2017年之间，中风和缺血性心脏病取代了下呼吸道感染和新生儿疾病，成为疾病负担的主要原因。中国在过去三十年中已面临着疾病模式转变的临界点。慢性病带来的疾病负担，尤其是在中国的老年人群中，成为最主要的健康问题。

[参考文献] 1. Lancet. 2019; 394(10204):1145-1158.

心脑血管疾病中，冠心病和中风是主要疾病杀手

2020年中国居民的主要疾病死亡率中，心脏病和心血管病的死亡构成和位次都居前列¹。



中国心血管病
现患预估人数 **3.3**亿

其中:

- 冠心病: 1139万
- 脑卒中: 1300万

过去20年间，我国脑血管病死亡率逐渐上升。目前我国每年新发脑血管病**280万**，脑血管病患者人数超过**2000万**，每年因脑血管病死亡人数**约177万**。²

[参考文献]

1. 国家卫生健康委. 2021中国卫生健康统计年鉴. 2022年.
2. 国家心血管病中心. 中国心血管健康与疾病报告2021. 2021年6月.

约2/3冠心病发作病人在到达医院之前就已经死亡

冠心病是一种缺血性心脏病，主要由于心脏和脑的血流被阻塞所致。当血管突然发生阻塞时就称为冠心病急性发作¹。

冠心病急性发作会导致心肌缺血，当心肌持续缺血到心肌坏死就被称为心肌梗死。

大多数冠心病发作会发病突然而且严重。严重的冠心病发作可能引起心跳骤停导致猝死。

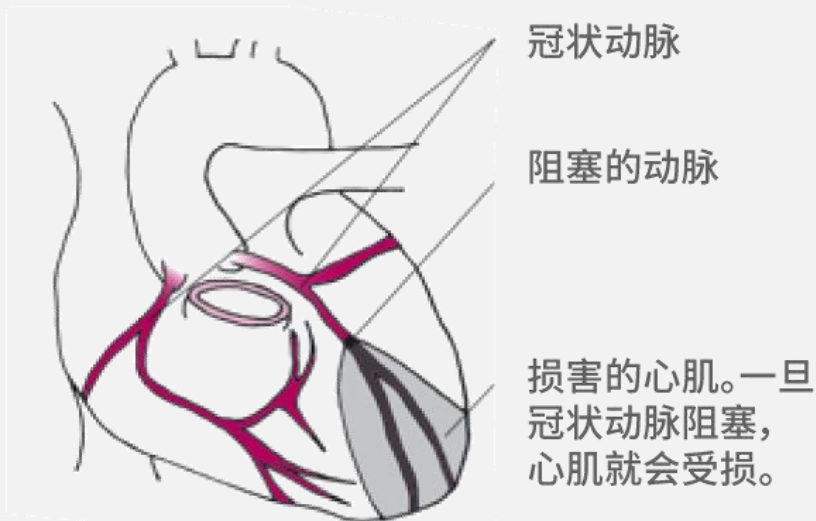


冠心病主要症状

首发症状通常为胸前区疼痛或不适，持续几分钟或反复出现，疼痛可放射到左肩、臂、下颌或背部。

- 呼吸困难或气短
- 突然冷汗
- 轻度头晕或头痛
- 恶心呕吐

冠状动脉的阻塞导致冠心病发作



[参考文献] WTO. 避免冠心病发作和脑卒中。

(图片来源:《避免冠心病发作和脑卒中》, 世界卫生组织)

60%的中风病人会死亡或残疾¹

脑卒中是脑血管突然堵塞或破裂导致脑组织损伤的一组疾病的总称。有60%的中风病人死亡或残疾。一次脑卒中发作可只影响身体的某一部位，如面部、一侧上肢或下肢，也可以是半身全部瘫痪。严重者可能猝死。



中风的常见症状

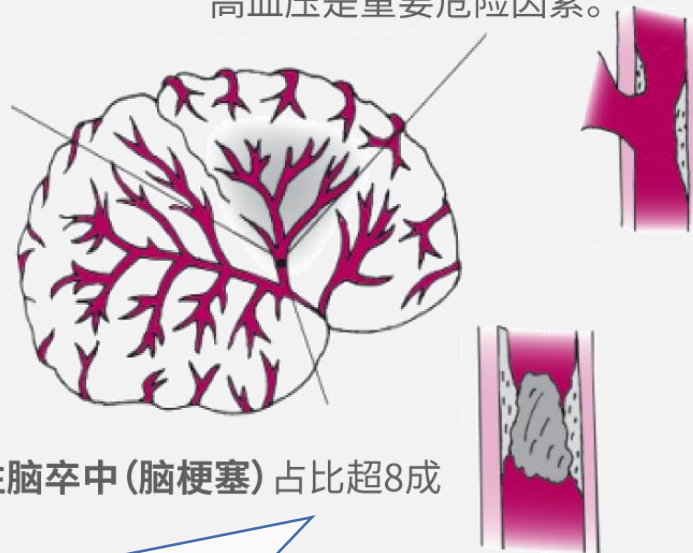
- 突发性的面部、手臂或腿软，往往发生在身体一侧；
- 突发的面部、手臂或腿麻木；
- 说话困难或听不懂话；
- 一只眼睛或双眼视物不清；
- 行走困难，头昏，走路不稳或不协调；
- 不明原因的剧烈头痛；
- 晕厥或意识丧失等。

[参考文献] WTO. 避免冠心病发作和脑卒中。

脑组织因缺血而损伤

血性脑卒中(脑出血或脑溢血)
高血压是重要危险因素。

血流
被阻断



缺血性脑卒中(脑梗塞)占比超8成

| 重要成因 |

动脉粥样硬化 血管内膜因为斑块增多、增大，而在斑块形成的位置堵塞了血管，或远端血管有斑块脱落或斑块内破裂出血形成血栓堵塞血管

心源性脑栓塞 如房颤、先心病或感染性心内膜炎等，都可在心脏形成血栓，并随血流流入脑血管，从而堵塞脑血管

房颤导致的中风危害更大

因房颤导致的中风，具有**发病率高、致残率高、复发率高、死亡率高的“四高”**特点，因此房颤也被称为“沉默的健康杀手”。



周达新

复旦大学附属中山医心内科主任医师、教授

随着网络普及，大家都越来越关注中风，但仅治疗症状远远不够，还要针对病因进行管理。文中提到的房颤就是这属于这种，本身不致命，但并发症要命的类型。房颤可引起缺血性中风、心脏功能衰竭等，严重威胁民众的身体健康。

特别是人口老龄化后，房颤的高发病率及房颤导致的卒中严重威胁着人类健康，最新流调显示中国预计有1600万房颤患者，房颤发已不单是医学问题，而是社会问题。“一人中风，全家忙疯。”中风后生活不能自理，需要专人照顾，给整个家庭造成了沉重的负担。房颤这个疾病已不仅是患者本人要重视，更需家庭、社会重视的共同关注。

冠心病和中风往往可防可治

预防永远胜于治疗，大多数冠心病事件和脑卒中是可以预防的。高血压、高血脂和高血糖（俗称“三高”）都可能增加冠心病发作和脑卒中的风险。如果一个人具有“三高”中的两种甚至三种危险因素，冠心病发作和脑卒中的危险会大大增加。



刘梅林

北京大学第一医院老年内科主任医师、教授

心脑血管病是人类致死、致残的首要原因。目前，需提高公众对心血管疾病危害的关注度，增加对心脑血管疾病防治知识的了解。血脂异常、高血压、血糖异常、吸烟、肥胖及精神心理因素是可改变的危险因素，大量流行病学和临床研究证据表明，对于这些危险因素的有效干预可以延缓动脉粥样硬化性病变的发生发展并预防心脑血管事件。此外，房颤是导致卒中的重要原因，抗凝治疗是重要的预防措施。国内外指南建议在保持健康生活方式的基础上，对上述危险因素进行有效干预，做好心血管病的防治工作。



Part 2

网民对冠心病和 中风关注趋势洞察

Part 2.1

关注冠心病与中风的网民特点

女性更关注心脑血管健康



雌激素对血管有一定的保护作用，而且有良好的调节血脂的作用，能够有效降低血液粘稠度，从而预防血栓形成、减少冠心病的发生。由于绝经后女性雌激素水平下降，因此冠心病在绝经后的女性中较为高发。

尽管年轻女性很少发生中风，但35岁以下的中风女性，18%与怀孕有关¹。孕期女性受孕激素和雌激素的影响，凝血功能会发生变化，如果在此期间不注重血压血糖的控制，可能会提高中风发作的风险。



刘梅林

北京大学第一医院老年内科主任医师、教授

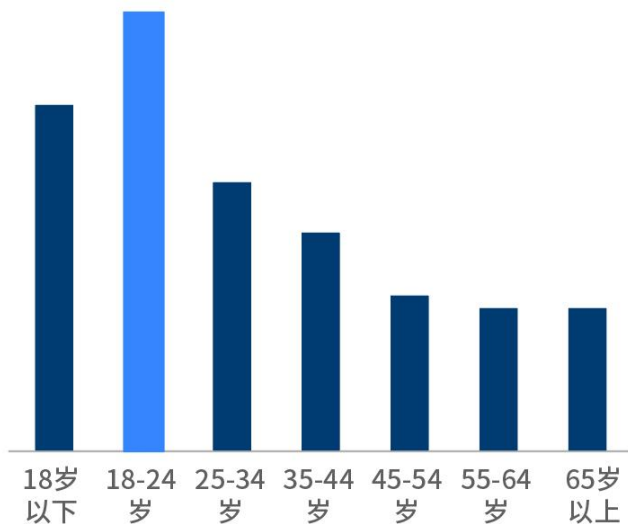
心血管疾病是女性致死、致残的首要原因。女性的生理特点、药物代谢、心血管疾病的临床表现存在特殊性。女性的初潮、妊娠、绝经等与心血管疾病（CVD）的发生发展密切相关。孕妇高龄、体重异常及妊娠合并高血压、糖尿病、心脏病、甲状腺功能亢进症、风湿免疫病等，或发生子痫前期、围产期心肌病、羊水栓塞等使孕产期心血管事件的发生率明显增加。绝经是女性独有的CVD危险因素，随着年龄的增长，绝经期女性体内雌激素逐渐减少，发生心血管病及心血管事件的风险增加。提高女性的健康保健意识，增加对CVD及危害的认识，对改善女性自身健康状况及维护家庭成员健康具有重要意义。

[参考文献] JAMA Neurol. 2016;73(12):1461-1467.

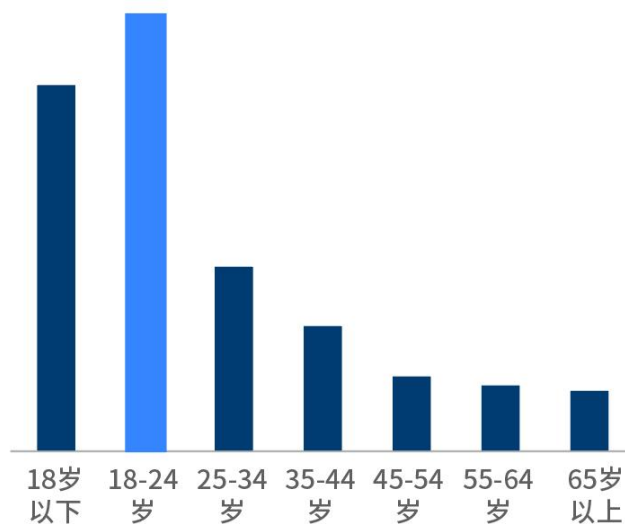
35岁以下人群对冠心病和中风关注度更高

百度指数显示，35岁以下人群比35岁以上人群对冠心病和中风的关注度高；18-24岁人群的关注度最高，该人群除去辅助长辈进行病情了解外，自身对冠心病和中风的关注度也在不断上升；对冠心病和中风的关注人群，总体上呈现年轻化趋势。

冠心病搜索人群年龄层次分析



中风搜索人群年龄层次分析



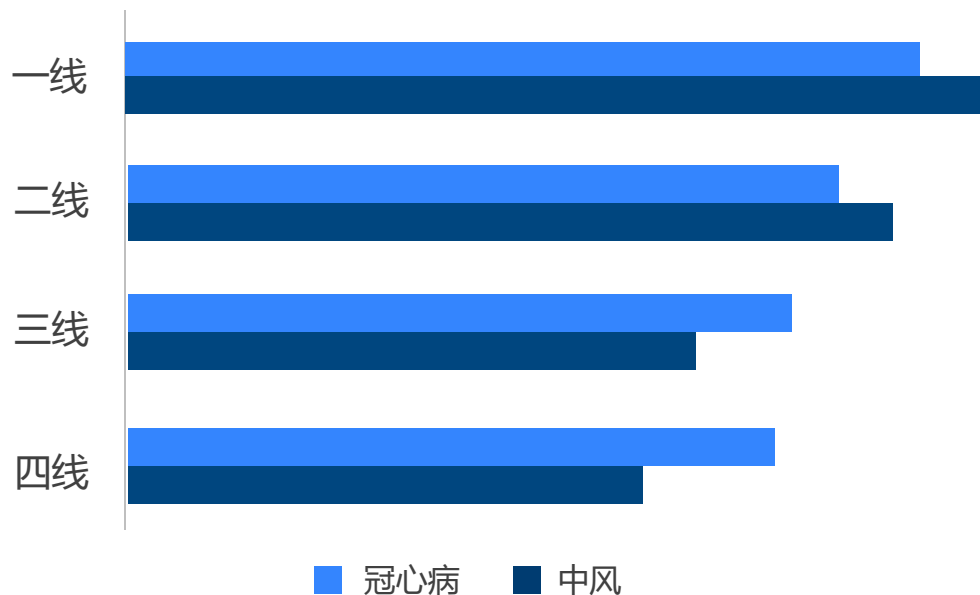
吉训明

首都医科大学宣武医院
神经外科主任医师、副院长

冠心病或中风并非“老年人专属”，并非跟年轻人无关。其实从近几年临床的经验来看，冠心病和中风的发病人群已经呈现了明显年轻化的趋势。这和年轻人运动量减少、爱熬夜又总失眠、精神压力和情绪波动大、还时不时暴饮暴食的生活方式不无关系。这些不良的生活习惯加上“三高”年轻化的趋势，都会给心脑血管疾病的发作以“可乘之机”。

三四线城市对心脑血管健康的关注度偏低

城市居民对冠心病和中风的关注度



数据显示，**北京、上海、深圳**的男性最关注中风，位列男性关注度的前3位。

从过去一年的搜索数据看，三四线城市较一二线城市对冠心病和中风的关注度差距明显，反映三四线城市民众在脑血管健康的认知上有缺失。



周脉耕

中国疾控中心慢病中心研究员

这和当下的城市 and 居民发展现状相符。一二线城市生活和工作节奏普遍较快，工作压力大，静坐方式为主，这些都是心脑血管病的高危因素，再加上一二线城市出现心脑血管致死事件也更容易被媒体报道，更容易引起同样是白领人群的关注，因此在搜索数量上，一二线城市对心脑血管疾病的关注度会高一些。三四线城市网民基数大，但整体对于冠心病和中风的搜索量却更低，侧面说明他们在健康素养上存在着比较大的认知偏差，对于心脑血管疾病的关注度、知晓率存在较大提升空间。

东北地区对心脑血管健康关注度明显不足

我国心脑血管病死亡率呈现明显的地区差异。2016年，我国冠心病负担在北部和西部地区明显高于其他地区，其中新疆和黑龙江标化DALY率最高，脑血管病疾病负担在黑龙江、吉林、西藏、贵州等地最高¹。

东北三省作为心脑血管病的高发区域，对中风和冠心病的关注度反而较低：

东北三省中，

有1个省份网民对**冠心病**关注度排名倒数前10

有2个省份网民对**中风**关注度排名倒数前10

注：该报告疾病负担用DALY描述，指从发病到死亡所损失的全部健康生命年，包括因伤残和早死所致的健康生命损失年，兼顾了患病与死亡两方面的健康损失。1个DALY相当于损失1个健康生命年。

[参考文献] Nature Reviews Cardiology. 2019(16):203-212.



周脉耕

中国疾控中心慢病中心研究员

这确实是个有意义的发现，值得关注。东北三省是心脑血管病的高发区域，特别黑龙江，冠心病死亡率是浙江的4倍以上，但东北地区的居民对于心脑血管病的关注度却很低。心脑血管病的危险因素很多，东北地区之所以高除了此处提到的高盐饮食等原因之外，可能还和吸烟率高，空气污染较重，天气寒冷等因素有关。因此，针对东北地区的情况，应该从倡导健康生活方式、改善生活环境、提高健康素养、加强对高血压糖尿病等疾病的健康管理等方面做起。

网民对心脑血管疾病搜索峰值与季节和新闻热点相关

过去一年内，网民对冠心病的关注度呈波动上升趋势，在冬季天气寒冷时节达到了小高峰；而网民对中风搜索峰值时段出现在2022年4月初，与新闻热点相关。



冬季冠心病高发的原因

1. 天气寒冷，容易引起血管收缩、痉挛，同时交感神经兴奋，心率加快、血压升高，容易引起冠心病发作；
2. 冬季人体抵抗力下降，风湿病、过敏性疾病和呼吸道疾病的发作，都会加重心脏的负担，导致冠心病发作；
3. 冬季人们活动量普遍减少，膳食结构改变，吸烟和饮酒增多，情绪低落多发，这些也增加了冠心病发作的风险。



李希光

清华大学国际传播研究中心主任

网民对冠心病和中风的关注度往往是一过性的，因此未来更要大力推广防治心脑血管疾病的科普工作，力争拯救更多生命。同时也要提醒长时间处在高压工作状态中的人们，要密切关注身体状态，做好自己健康的“第一责任人”。

搜索冠心病和中风的网民多为这四类人群



| 吃货 |

搜索冠心病的人群最喜欢观看的视频类型是美食类纪录片。



| 白领 |

最关注冠心病和中风的职业是高端白领，甚至超过了医药卫生（位居第二）。而最不关注冠心病和中风的职业是餐饮。



| 考霸 |

搜索中风的人群看上去更像是“考霸”，关注各类考试及其培训课程：司法考试、公务员考试、医学资格考试、研究生考试等。



| 游戏迷 |

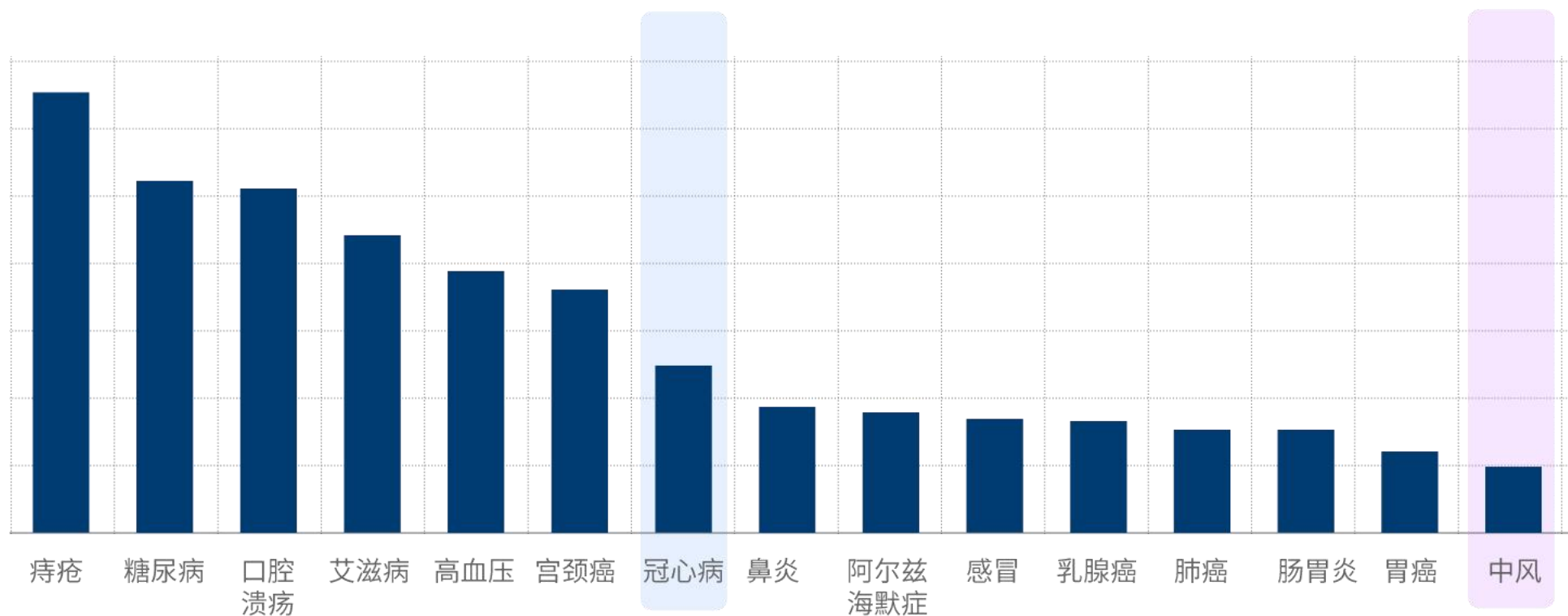
搜索冠心病和中风的网民中，标记最多的兴趣爱好都与游戏相关，反映出游戏爱好者们最“朋克养生”。

Part 2.2

心脑血管健康网民关注焦点

网民对冠心病和中风的关注度有待提升

冠心病和中风虽然高危、高发，但跟其它常见疾病的百度指数-搜索指数进行对比，其排名并不靠前。尤其是网民对中风的关注度和冠心病相比有明显差距。



常见疾病百度日均搜索量TOP15 (2021年6月—2022年5月)

网民关注冠心病的焦点多与症状、治疗相关

网民最关心的冠心病问题TOP10

- 1 年轻人得冠心病的早期症状表现
- 2 得了冠心病是不是等死了
- 3 冠心病能活多久
- 4 冠心病是怎么引起的
- 5 冠心病能治好吗
- 6 教你一招判断是不是冠心病
- 7 得了冠心病能活几年
- 8 冠心病怎么检查出来
- 9 冠心病严重吗
- 10 冠心病有什么症状



李希光

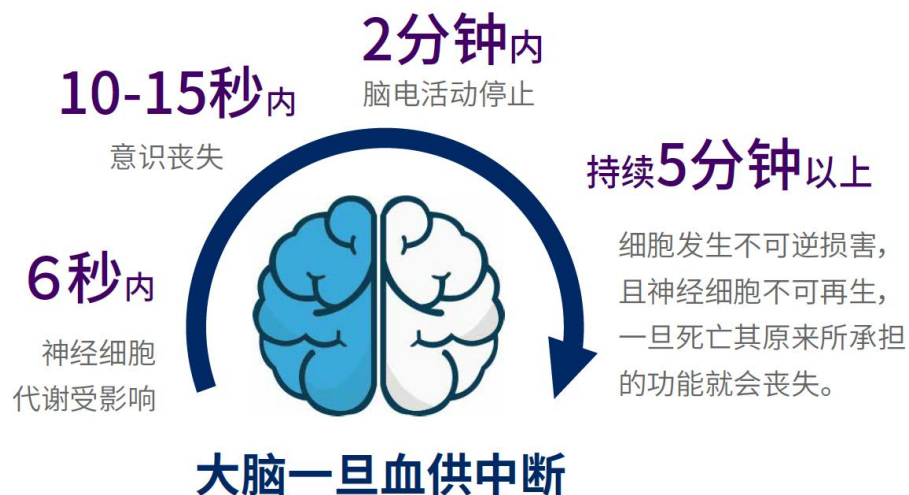
清华大学国际传播研究中心主任

网民普遍在出现了冠心病疑似症状的时候会求助于网络，从网民搜索关注的重点可以看出网民对于未知的担忧和恐惧，但是网民通常更希望获得疾病治疗的“捷径”，较少关注疾病的提前预防，这也说明网民对于冠心病作为可防可治的慢性病的认识不到位。健康的达成需要持之以恒的健康生活方式，“临时抱佛脚”的心态恐怕难以真正做到疾病的早防早治。

网民关注冠心病的焦点多与症状、治疗相关

网民最关心的中风问题TOP10

- 1 人在什么情况下会中风
- 2 老人中风后还能活几年
- 3 中风症状
- 4 中风能治好吗
- 5 中风的九个前兆症状
- 6 为什么中风的病人都活不长
- 7 中风和脑梗的区别
- 8 中风能恢复正常吗
- 9 中风是什么原因引起的
- 10 中风的前兆有什么症状



出血性脑中风的严重程度和预后主要取决于脑出血的量和部位, 以及是否有合并症。因此要第一时间对症下药, 防止继续出血、血肿扩大, 防止颅内压持续增高或形成脑疝。



吉训明

首都医科大学宣武医院神经外科主任医师、副院长

“时间就是大脑”，脑缺血超早期的治疗时间窗一般不得超过6小时，因此提高全民的时间意识，就能有效降低脑卒中的病死率、提高患者的生存质量。脑卒中发病较急，后遗症风险较高，所以民众更要提高对预防脑卒中的重视程度，而不仅仅是关注卒中病发后的康复补救。

网民分不清“脑梗”和“卒中”



中风在民间常被称为“脑梗”，在搜索量上明显较高；而中风的专业表述“卒中”的搜索量垫底。



两种脑卒中症状对比

出血性脑卒中 (“脑出血、脑溢血”)	恶心
	呕吐
	头痛
	意识模糊
缺血性脑卒中 (“脑血栓、脑梗塞”)	偏瘫
	口角歪斜
	言语不清



吉训明

首都医科大学宣武医院
神经外科主任医师、副院长

头颅CT检查比较快捷，对出血性脑卒中比较敏感，是区分出血性脑卒中和缺血性脑卒中的金标准。如果检查结果没有出血，则有可能是缺血性脑卒中，需再做磁共振进一步明确。

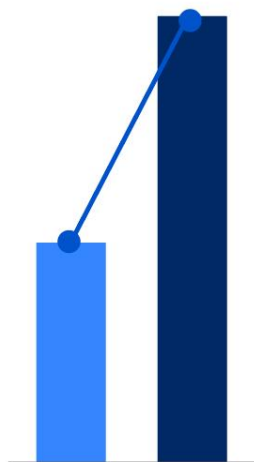
当出现“难平衡、看不清、脸不正、手不平、语不灵”中的任何一条症状时，要及时拨打120，第一时间就近救治；为了最大程度减少疾病的损害，一定要保持镇静，家中如果有氧气包尽快吸上氧，旁人不要轻易搬动患者，也不要随意用药，以免影响诊断。

房颤、颈动脉斑块等关键词搜索量提高

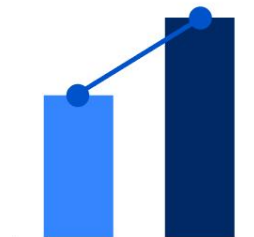
过去一年来，“房颤”的关注度呈现波动上升态势，意味着网民对房颤的认知在逐渐提高。主动搜索“颈动脉斑块”人数也出现了小幅上涨。



搜索关注度趋势变化



“房颤”的关注度



主动搜索“颈动脉斑块”的人数



得益于血管超声、血管CT成像和冠脉造影等技术的普及，越来越多的人可以直接在体检报告中了解自己深度血管的情况，这当中可能会出现“颈动脉粥样硬化斑块”。

我国约有1/3成人存在颈动脉粥样硬化斑块。大量流调数据表明，约2/3的缺血性脑中风与颈部动脉狭窄脱不了干系。

颈动脉斑块大多是稳定性斑块，如果狭窄程度不高，只需要密切关注。如果被认定是不稳定性斑块，则要遵医嘱服用药物；而一旦出现了相应的症状、且狭窄率超过50%，则要考虑进行手术。



Part 3

冠心病与中风的预防、 治疗与护理指南

如何预防冠心病和中风?

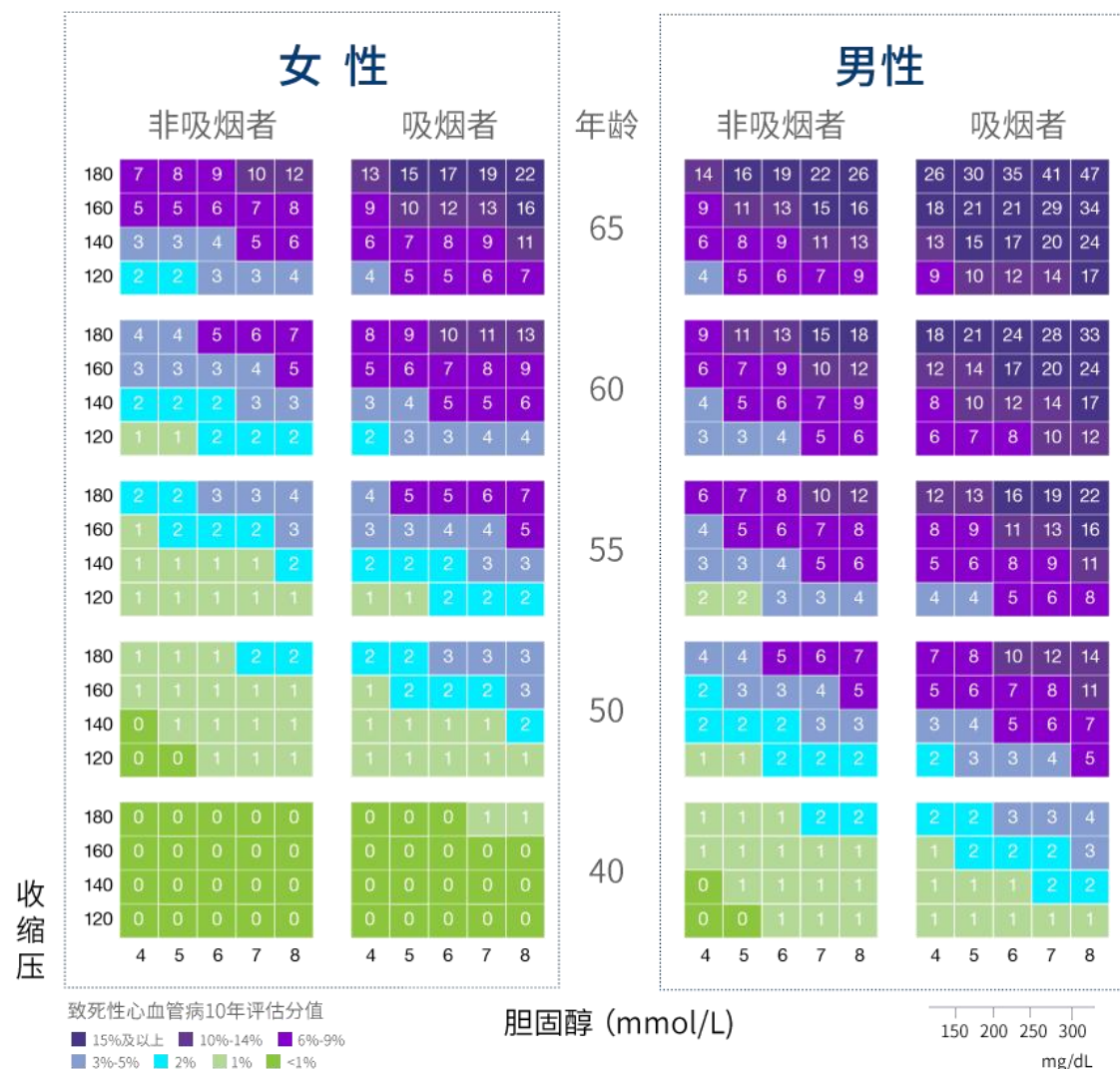
通过常见的心血管病危险因素（年龄、性别、是否吸烟、收缩压、胆固醇）可评估10年致死性心血管病的风险（SCORE分值），供自我监测并控制危险因素¹。

得分说明

1. 0分属于低危人群
2. 1至5分(不含5分)为中危人群
3. 5至10分(不含10分)为高危人群
4. 超过10分者则为极高危人群

计算说明

一名不吸烟的65岁男性，当其收缩压为140mmHg且胆固醇为5mmol/L时，其对应的SCORE分值为8分，属于高危人群。



[参考文献]

中华实用诊断与治疗杂志. 2021;35(6):541-551.

冠心病和中风防控要点¹

生活方式干预和危险因素防控是心血管病防控体系的关键。不良的生活方式可导致高血压、糖尿病和高脂血症，全国每3个成人中就有1人为腹型肥胖，这就为心血管患病蓄积了大量的“后备军”。



| 体重及饮食 |

- BMI指数 $24\text{kg}/\text{m}^2$ 以下
- 每日食盐摄入量小于6克
- 男性腰围小于90cm、女性腰围小于85cm
- 不饮酒或限制饮酒
- 每周4~7次30~60分钟中等强度运动



| 烟草依赖及暴露 |

- 戒烟
- 避免二手烟暴露



| 控制血压 |

- 65岁以下人群：
120/70 mm Hg~130/80 mm Hg
- 65岁及以上人群：
140/90 mm Hg以下
- 糖尿病、蛋白尿患者：
130/80 mm Hg以下



| 控制血脂 |

- 高危人群：
LDL-C（低密度脂蛋白胆固醇）低于 $2.6\text{ mmol}/\text{L}$
- 中危和低危人群：
LDL-C低于 $3.4\text{ mmol}/\text{L}$



| 防范高血糖 |

- 普通人群：
糖化血红蛋白低于6.5%
- 糖尿病早期患者：
糖化血红蛋白低于7%

[参考文献] 中华实用诊断与治疗杂志. 2021;35(6):541-551.

治疗趋势 | 药物治疗多样化

随着医疗技术的快速发展，如今的冠心病和中风病人在药物上已经有了更多有效选择。

药物名称	特点
PCSK9抑制剂	可与他汀类药物联用，有效降低LDL-C延缓动脉粥样硬化发展
新型口服抗凝药物 NOAC	不需定期监测凝血功能，非二尖瓣狭窄的房颤病人可用于预防缺血性中风
第三代溶栓药	半衰期更长、价格更低，且溶栓效果更好
胰高血糖素样肽受体 激动剂GLP-1RA	减少同时患有心血管疾病的糖尿病患者发生的心血管事件，改善预后
钠葡萄糖转运蛋白一 2抑制剂SGLT2i	



刘梅林

北京大学第一医院
老年内科主任医师、教授

药物治疗及危险因素干预可改善心脑血管疾病患者的预后、减少心血管事件并预防冠心病、中风复发。首先应做好心血管危险分层，确定血压和血脂的治疗目标，在生活方式改善的基础上，做好患者的血压、血脂、血糖和血栓的综合管理，根据个体的疾病特点选择有效治疗药物，长期坚持规范用药尤为重要，没有特殊理由不能停药。

治疗趋势 | 手术治疗微创化

当前心血管疾病治疗多采用兼具内科、外科跨界融合优势的微创介入疗法，主要有以下三大特点：

创伤小

不用开刀，适用人群广，体质不足以接受开胸等大手术的患者也可以接受治疗。

效果好

当疾病发展到严重程度、且药物的使用效果不佳时，微创手术是一种更好的选择。

恢复快

手术时间仅需几十甚至几分钟，患者恢复快。



中国首例冠心病介入手术在1980年代，1990年代才完成首例心脏支架手术，到2000年时已有1万余例，到2019年手术数量已经突破100万例。随着我国冠心病介入治疗的快速发展，用于治疗冠心病的经皮冠状动脉介入治疗手术PCI数量不断攀升，2010年至2020年间，我国PCI手术例数的复合增长率约在13%左右。



刘梅林

北京大学第一医院老年内科主任医师、教授

近年来，PCI常规选择经桡动脉穿刺途径，桡动脉穿刺相关并发症发生率低，易于压迫止血；患者无需卧床、恢复快，患者痛苦少、住院时间缩短。目前，多数冠状动脉介入手术可经桡动脉途径完成，但当桡动脉纤细、闭塞或肱动脉、锁骨下动脉严重狭窄或极度迂曲时需换用股动脉穿刺途径。桡动脉穿刺处常规需加压止血六小时，PCI术后即可下床活动，对于稳定冠状动脉单支非复杂病变支架术后可考虑开展日间手术，但考虑到冠心病患者术后可发生急性血栓事件及其他不良事件，不鼓励患者术后当日回家。

治疗趋势 | 疾病预防化

过去一年来“房颤”的关注度呈现波动上升态势，可能也反映出房颤患者数量存在上升趋势，对于这部分网民来说，更需要尽早防范中风风险。



2020年欧洲心脏病学会“房颤综合管理ABC”方案¹

卒中预防

[左心耳封堵术]

可消除血栓隐患预防中风，帮助摆脱终身服用抗凝药的困扰。

优化症状控制

[射频消融 / 冷冻消融 / 脉冲消融]

前两种是目前常用方式，利用热传导破坏细胞的电传导功能，第三种是新兴技术，利用高电压电脉冲，针对性破坏心肌细胞，手术时间短，安全性高。对无法药物治疗的患者来说，导管消融(右边三种)是临床最常用的治疗方案。

管理疾病危险因素

服用药物，改善生活手段。



周达新

复旦大学附属中山医院
心内科主任医师、教授

如果能尽早对房颤患者进行医学干预，科学评估卒中风险和出血风险，选择合适治疗方式，就有望大大降低高风险人群出现脑卒中的可能性。针对房颤患者已有一套较完善的脑卒中预防治疗体系，像心衰、糖尿病、高血压、高龄 (>65)、血管疾病、女性、卒中/TIA，房颤患者有其中2项即为卒中高危患者，应及时就医接受卒中预防治疗，防患未然。

[参考文献] European Heart Journal. 2021;42(5):373-498.

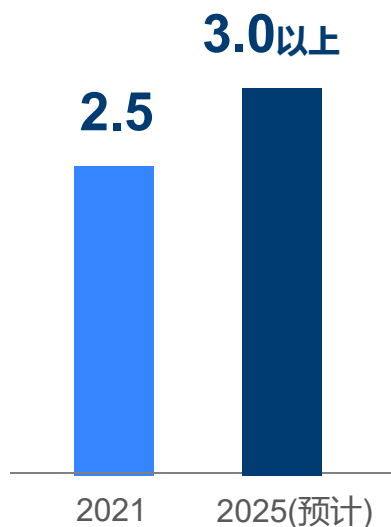
术后如何做好康复护理？

百度数据显示，大多数网民在搜索冠心病和中风时浏览的页面主要是以症状和治疗为导向，对于心脑血管疾病作为一种慢性疾病需要长期康复料理的认知还有待提升。

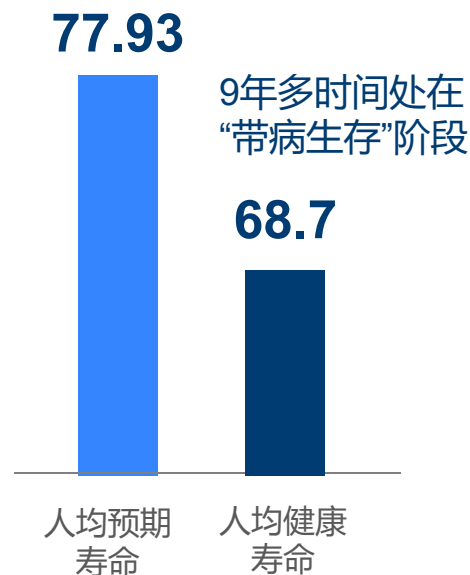


中国每年新增的中风患者中，约有**70%~80%的患者**因丧失生活自理能力而需要照护。有效的康复训练能减轻患者功能上的残疾，提高患者的生存满意度，加速脑中风的康复进程，降低潜在的护理费用和节约社会资源。脑中风后**8至12周**是患者身体功能障碍的快速恢复期，**6个月内**是黄金康复期。

我国60岁以上人口数量
(单位:亿人)



人均寿命和人均健康寿命对比
(单位:岁)



周达新

复旦大学附属中山医院心内科主任医师、教授

许多心脑血管病人在康复后容易以为自己“久病成医”，如果再度复发，完全可以靠在家服用阿司匹林、抗凝药或者降压药来应对。这种做法其实是不正确的。

例如，对于缺血性卒中患者来说，虽然大部分复发的情况和之前一样，但仍然有10~20%的几率是会转化为出血性卒中的。这时如果患者擅自服药，可能就会加重病情。因此，心脑血管病人一旦在术后出现复发迹象，就应该立即就医。

数据说明及版权声明



数据支持

高频次、高精度、高丰度、高覆盖的百度网络搜索数据为跨越时空界限的关注度研究提供了可靠的数据支撑。作为中国用户首选的搜索引擎，百度搜索数据能较好地反映不同话题的受关注程度，为报告提供了丰富且真实的数据。



具体指标说明

- 统计时间周期：2021年6月—2022年5月
- 为保证调研结果不会因样本结构而产生的差异，本报告采用了TGI数值。TGI是指该属性人群在全体中的显著程度。以100为界，TGI数值比100高出越多，说明该属性人群越关注，反之亦然。
- 本报告中“高端金领/白领人士”指法律/商务/人力/外贸4个工作人群。
- 为了保护网民隐私，本报告所有数据均经过脱敏处理。



版权声明

本报告内容知识产权归波士顿科学与百度指数共同所有，未经许可违规使用属于侵权行为，违者将被追究法律责任。